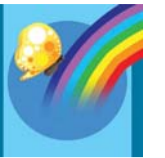


سلامت طبیب



حدیث جعفری

اختلالات دارویی
و عوارض جانبی داروها

گرچه دارو رکن اصلی درمان در دنیاست و ۷۵ درصد درمان‌ها از طریق آن صورت می‌گیرد، اما مصرف بی‌رویه آن می‌تواند خطر جدی برای سلامت افراد باشد و عوارض آن در برخی مواقع غیرقابل جبران است. فاصله دارو با سم فقط یک قدم است و مصرف بی‌رویه آن می‌تواند حتی مرگ مصرف‌کننده را به دنبال داشته باشد، ولی این امر در حال حاضر مورد بی‌توجهی اغلب مردم قرار گرفته است. مصرف بی‌رویه دارو علاوه بر ضربه جسمی به افراد، باعث هزینه کردن سالیانه میلیاردها تومان از سوی دولت‌ها می‌شود. این در حالی است که درصد بالایی از این داروها بدون دلیل پزشکی مصرف می‌شود و هیچ سودی برای فرد ندارد. داروها می‌توانند آثار جانبی ناخواسته‌ای ایجاد کنند. برخلاف تصور عموم که آثار جانبی دارو را منحصر به مصرف خودسرانه دارو می‌دانند، آثار جانبی ناخواسته به وسیله همه انواع داروها ایجاد می‌شود. هم داروهایی که پزشک نسخه کرده است و هم داروهایی که بدون نسخه تهیه می‌شود، مانند داروهای گیاهی، ویتامین‌ها و حتی داروهای طب مکمل و ...

همه داروها می‌توانند آثار ناخواسته جانبی داشته باشند، برای مثال آنتی‌بیوتیک‌ها مثل گروه سولفونامیدها و خانواده پنی‌سیلین‌ها می‌توانند در ۵۰ درصد افراد واکنش‌های حساسیتی ایجاد کنند. نمونه آن راش‌های پوستی است که یکی از عارضه‌های شایع پوستی به شمار می‌رود. این علائم ممکن است جزئی از خود بیماری باشند یا اینکه داروها عامل اصلی ایجاد کننده این واکنش شوند. تمایز این دو حالت بسیار دشوار است. عوارض بیشتر در اثر تداخل با داروهای دیگر از جمله داروهای مکمل که ممکن است فرد آنها را مصرف کند، به وجود می‌آید. داروهای مکمل هم می‌توانند آثار جانبی ایجاد کنند. بسیاری از افراد بر این باورند که داروهای مکمل جایگزین، مثل درمان‌های گیاهی، عوارض کمتری دارد، زیرا این داروها از منابع طبیعی به دست می‌آیند. این موضوع همیشه درست نیست! برخی گیاهان می‌توانند در بدن درست به اندازه داروهای شیمیایی قوی عمل کنند و آثار ناخواسته جانبی هم به وجود می‌آورند. الکل هم می‌تواند باعث آثار جانبی شود. مصرف الکل همراه با بعضی داروها می‌تواند عوارض ناخواسته و گاه خطرناکی ایجاد کند. این آثار شامل گیجی و خواب‌آلودگی است. عوارض ناخواسته یا جانبی می‌توانند در مورد همه داروها ایجاد شوند؛ از داروهای تجویز شده به وسیله پزشک گرفته تا داروهایی مثل داروهای گیاهی، ویتامین‌ها و داروهای مکمل که بدون نسخه تهیه می‌شوند. مصرف هم زمان داروهای مکمل و داروهای تجویز شده، شناسن ایجاد عوارض جانبی را بالا می‌برد، چرا که مواد فعال این داروها می‌توانند عوارض پر سر و صدایی ایجاد کنند. در مورد انواع داروهایی که مصرف می‌شود، شامل داروهای از قبل تجویز شده، داروهایی که سر خود مصرف می‌شود و داروهای مکمل حتماً به پزشک معالج اطلاع دهید.

منبع: www.pezeshk.us

آثار مواد شیمیایی
در محیط زیست

طی ۵۰ سال گذشته، مقدار زیادی از مواد شیمیایی‌ای که به وسیله انسان ساخته شده، به محیط زیست وارد شده است که فقط تعداد اندکی از آنها از لحاظ سمیت و تأثیر بر باروری مورد آزمایش قرار گرفته است. برخی مواد شیمیایی مصنوعی و برخی ترکیبات طبیعی گیاهی از مختل‌کننده‌های سیستم هورمونی هستند و بر روی این سیستم اثر می‌گذارند و باعث بروز ناهنجاری‌های دستگاه تولید مثل می‌شوند. این مواد با ایجاد اختلال در سیستم هورمونی بدن باعث پاستخ، مهار و یا به حداقل رساندن پاسخ‌های طبیعی سلول‌ها می‌شوند. بررسی‌های انجام شده نشان می‌دهد که مختل‌کننده‌های سیستم هورمونی که به طور گسترده هم مورد استفاده قرار می‌گیرند، آفت‌کش‌های ارگانوکلر (D.D.T) و دی‌پرومیل‌کلروپروپان، پلاستیک‌های قابل انعطاف که در لوازم پزشکی، ساختمان و لوازم بچه استفاده می‌شوند، داروهای ضدبارداری و فیتواستروژن‌ها هستند و این مختل‌کننده‌ها می‌توانند باعث رشد غیرطبیعی سلول‌های سینه و پروستات، بلوغ زودرس، کاهش سن ابتلا به اندومتریوز، کاهش تعداد اسپرم و سرطان بیضه شوند. همچنین فتالات (پلاستیک‌های قابل انعطاف) نیز آثار مخربی بر روی ریبوتورهای استروژن دارند. تماس شغلی، خوراکی، پوستی و استنشاقی با این ترکیب باعث سقط جنین، کاهش LH و افزایش FSH، سرطان بیضه و در نهایت نابرابری می‌شود. منبع: www.Pezeshk.us

تصمیم‌گیری برای بازسازی نواقص صورت به وسیله جراحی و یا پروتز، همواره موضوعی سخت و پیچیده است. این انتخاب به سبب و علت ضایعه به وجود آمده بستگی دارد. بازسازی با جراحی در درمان ضایعات کوچک ارجح است. به‌طور کلی بیشتر بیماران پوشاندن ناحیه آسیب دیده را با بافت بدن خود (جراحی)، بیشتر از پروتز قبول می‌کنند. با این حال، در بیشتر موارد برای جراح، بازسازی ضایعه با بافت خود بیمار، به‌صورتی که به زیبایی ترمیم پروتزی باشد، سخت است ولی غیر ممکن نیست. امروزه کاربرد ایمپلنت‌های پیوند شونده با استخوان، در درمان نواقص فکی-صورتی باعث تغییر دیدگاه بیمار نسبت به پروتزهای صورت شده که علت آن گیر و زیبایی بیشتر آن است. گاهی اوقات نواقص صورت با ساختارهای دهان مانند ماکزایلا، ماندیبل، دندان‌ها و مخاط باکال، در ارتباط است که بازسازی را از نظر تکنیکی بسیار دشوار می‌کند. نتایج آن نیز از نظر زیبایی و عملکرد غیرقابل پیش‌بینی و محدود است.

بعضی از جراحان، در بازسازی گوش به‌وسیله جراحی، به نتایج فوق‌العاده‌ای دست یافته‌اند. با این حال، دستیابی به این نتایج دلیل بر موفقیت جراحی در تمام موارد نیست. امروزه استفاده از ایمپلنت همراه با پروتزی که دارای گیر باشد، مقبولیت بسیار زیادی یافته است.

قبل از ۱۹۰۰ میلادی:

تاریخچه پروتزهای مصنوعی برای رفع نواقص صورت به وسیله باستان‌شناسانی که در حفاری‌های خود با چشم، بینی و گوش‌های مصنوعی از جنس موم و چوب و سفال مواجه شده بودند، بیان شد. در کالبد مومیایی‌های مصری نیز چشم مصنوعی بعد از مرگ تعبیه می‌شد. همچنین تعداد زیادی بینی مصنوعی از جنس طلا در تاریخچه تیکو براه (۱۶۰۱-۱۵۶۶) گزارش شده است. آمبرویپاز (۱۵۹۰-۱۵۱۰)، جراح مغز فرانسوی، اولین فردی بود که نحوه ساخت بینی و گوش مصنوعی را به صورت ترکیبی از طلا، نقره، کاغذ و پارچه کتان پایه‌گذاری کرد.

پیر فوچار (۱۷۶۱-۱۷۸۸)، نقش بسیار مهم و تاریخی‌ای در ساخت پروتزهای بازسازی کننده صورت داشت. وی برای یک سرباز فرانسوی، ماسکی از جنس نقره را به منظور بازسازی ناحیه



دکتر علیرضا روفیگری، فوق تخصص پروتزهای فک و صورت از آمریکا

تاریخچه
پروتزهای فک و صورت

از دست رفته مندیبل ابداع کرد. این پروتز با رنگ روغنی، رنگ آمیزی و حاشیه‌های آن با موهای صورت، محو و نامرئی شد. در سال ۱۸۸۰، کینکرلی، ترکیبی از پروتز بینی-کامی را به منظور مسدود کردن ارتباط فضای بینی و حلق ساخت.

سال ۱۹۰۰ تا ۱۹۴۰:

در پایان قرن ۱۹ «لاستیک ولکانیت» (سخت) به طور گسترده در دندان پزشکی حرفه‌ای و همچنین در پروتزهای صورت مورد استفاده قرار گرفت. در سال ۱۹۰۵ اونوفی بایرد و باکر، استفاده از لاستیک ولکانیزه سیاه را به عنوان پایه و لاستیک ولکانیزه صورتی رنگ را به عنوان پوشش سطحی برای پروتز بینی پیشنهاد کردند که یک نقاش ماهر آن را رنگ آمیزی می‌کرد. مشکل استفاده از لاستیک ولکانیت، سختی آن بود که باعث عدم تطابق آن با پوست اطراف ضایعه می‌شد. در ۱۹۱۳ ترکیب ژلاتین - گلیسرین به دلیل سبکی و نرمی و انعطاف پذیری آن با پوست صورت، برای استفاده در پروتز صورت پیشنهاد شد. همچنین تکنیک ساخت و رنگ آمیزی پروتزهای صورت با این جنس و با استفاده از رنگ‌های محلول در آب بیان شد. متأسفانه طول عمر این نوع پروتز برای کارهای کلینیکی بسیار کوتاه

رنگ‌های پلیمر وینیلی رزین آکریلی برای رنگ پایه و از رنگ‌های محلول در آب برای رنگ آمیزی سطح خارجی استفاده نمود. رنگ سطح خارجی، بیشتر بسا لایه نازکی از رزین آکریلی شفاف شکل می‌گرفت.

سال ۱۹۶۰ تا ۱۹۷۰:

مرفی انواع الاستومرها باعث تغییرات عظیمی در ساخت پروتزهای صورت گردید. الاستومرهای سیلیکونی با کلینیسین‌ها ساخته و فراهم شد. تکنیک‌ها و مواد مختلفی حاوی الاستومرهای سیلیکونی برای ساخت پروتزهای صورت پیشنهاد شد. باندهارت اولین فردی بود که از لاستیک سیلیکونی به وسیله ساختن و شکل دادن و رنگ آمیزی پروتزهای صورت با ترکیب کردن لاستیک سیلیکونی به عنوان ماده پایه همراه با رنگ‌های پلیمر رزین آکریلی استفاده کرد. فرمول خاص برای رنگ پایه و سطحی برای هر بیمار به عنوان رفرنسی برای آینده وی ثبت خواهد شد.

سال ۱۹۷۰ تا ۱۹۹۰:

انواع متفاوتی از الاستومرها به منظور ساخت پروتزهای صورت مورد استفاده قرار گرفت. لذا استفاده الاستومرهای پلی سیلیکونی تغییر شکل یافته را پیشنهاد کرد.

۱۹۹۰ تا به امروز:

پیشرفت‌های فراوان و چشمگیر در شیمی پلیمر باعث شناخت و تولید مواد جدید برای ساخت پروتزهای فک و صورت شد. آنتونوچی و استنس بری، نسل جدید رزین‌های آکریلی را معرفی کردند. کو پلیمرهای سیلیکونی همواره در حال ارزیابی با این مواد جدید هستند.

سال ۱۹۴۰ تا ۱۹۶۰:

رزین آکریلی برای کار برد در دندان پزشکی حرفه‌ای پیشنهاد گردید و جانشین لاستیک ولکانیزه شد. ویژگی‌های منحصر به فرد آن شامل ترانسلو نسسی، قابلیت رنگ آمیزی و سبکی و راحتی ساخت علیرغم سختی آن بود. هنری بیژو رنگ‌های عکاسی شفاف و روشن را برای رنگ‌آمیزی پروتزهای صورت، از جنس رزین آکریلی پیشنهاد کرد.

تیلمان به منظور غلبه بر سختی رزین آکریلی، استفاده از کوپلیمرهای وینیلی رزین آکریلی را برای پروتزهای صورت پیشنهاد کرد. او از

www.drroofigari.com

طب جایگزین



دکتر مسعود اصغری

درمان قطبی

پولاریتی، یکی از رشته‌های معاصر طب انرژی است که به وسیله دکتر راندولف استون پایه‌گذاری شده است. درمان براساس عقاید شرقی است که منشأ بیماری را گرفتگی در مسیرهای انرژی می‌داند. درمان قطبی باعث ایجاد تقویت و تجدید نیروی جوانی شده و در ابعاد جسمی، روحی و ذهنی قادر به ایجاد تغییرات مثبت است. گرفتگی‌های انرژی را آزاد کرده و انرژی را احیا می‌کند.

درمانگر دستان خود را روی بدن بیمار می‌گذارد و باعث می‌شود جریان انرژی متعادل و تقویت شود. تکنیک‌های قطبی وابسته به دست، شامل دستکاری نقاط فشاری، ماساژها، تکنیک‌های تنفسی، آب درمانی، ورزش، بازناب شناسی و نقاط فشاری بدن است. برای آزاد شدن گرفتگی‌های انرژی و احیای جریان طبیعی آن از هر دو دست (یکی مثبت و دیگری منفی) استفاده می‌شود. انرژی از دست رفته را باز می‌گرداند، اعصاب را آرام می‌کند و باعث تجدید قوای جسم و روح انسان می‌شود. همچنین در این روش ممکن است مشاوره‌های تغذیه‌ای و رژیم غذایی توصیه شده و بر اهمیت تفکر مثبت تأکید شود. دریافت مدرک، وابسته به مجوز انجمن درمان‌های قطبی امریکاست.

منبع: Yahoo health

مورد بالینی



دکتر فرهاد منتظری

هیپرکراتوز زبان



بیمار پسر ۱۷ ساله‌ای است که با شکایت سفید شدن زبان به دندان‌پزشک مراجعه می‌کند. در معاینه، پلاک‌های دو طرفه سفید رنگی در قسمت‌های قدامی و میانی سطح خارجی زبان مشاهده شد. این پلاک‌ها، سفت و با سطح خشن بوده، دردتناک نیستند و به سطح زبان چسبیده‌اند ولی با پرروب‌های دندان‌پزشکی از سطح زبان جدا نمی‌شوند.

قاعده ضایعات اریتماتوز است. در تاریخچه بیمار، مصرف تتراسیکلین ۲۵۰ mg BD برای آکنه صورت وجود دارد.

در بیوپسی انجام شده تشخیص Hyperkeratosis مسجل می‌شود که در نتیجه جویدن کناره‌های زبان به صورت عادی ایجاد شده است.

مورد بالینی دانشگاه IOWA

رایانه طبیب



دکتر فرهاد منتظری

سرویس OMIM

OMIM یکی از سرویس‌های NCBI یا «منبع ملی اطلاعات بیولوژی مولکولی» است. این کلمه مخفف عبارت «Online mendelian Inheritance in man» بوده و حاوی اطلاعات ژنتیکی در مورد انواع بیماری‌هاست. برای استفاده از این منبع، سایت pubmed را باز کرده و در قسمت Search گزینه OmIm را به جای pubmed انتخاب می‌کنیم. سپس نام بیماری یا عبارت مورد جستجو را وارد کرده و با زدن دکمه جستجو، فهرستی از یافته‌های مرتبط در این بانک اطلاعاتی نمایش داده می‌شود.

کلیک روی هر یک از این عناوین که با یک شماره و همچنین جایگاه ژنتیکی ژن درگیر مشخص شده‌اند، صفحه‌ای حاوی اطلاعات جامع در مورد آن بیماری و تاریخچه یافته‌های مرتبط را نمایش می‌دهد. کلیک روی آدرس ژنتیکی ژن مسئول در این صفحه، نقشه ژنتیکی OmIm Genemap OmIm را باز می‌کند که جایگاه دقیق ژن مربوطه را روی کروموزوم و در ارتباط با ژن‌های همسایه نمایش می‌دهد.

شبكة نامی منابع علمی علوم پزشکی کشور
www.taimourzadeh.com
e-mail: info@taimourzadeh.com
۸۸ ۳۳ ۹۰ ۹۰

بوسترهای فارسی و انگلیسی
دندان پزشکی

ANATOMY OF THE TEETH

کتاب شناسی دندان

DISORDERS OF THE TEETH AND JAW

ناهنجاری‌های دندان فک

بها: ۱۹۵۰ تومان
ابعاد: ۷۰ x ۵۰

Gelofen® 400
Soft Gelatin Capsules
400 mg Ibuprofen

موارد مصرف:

- ۱- حملات حاد میگرن بویژه در قبل از شروع حمله
- ۲- دردهای ناشی از کرامپ‌های عضلانی
- ۳- روماتوئید آرتریت و استوآرتریت
- ۴- رفع تب و درد عضلانی ناشی از سرماخوردگی
- ۵- دردهای ناشی از دیسمنوره
- ۶- دردهای ناشی از التهاب دندان‌ها و ...

مژایا نسبت به سایر اشکال این دارو:

- ۱- تأثیر سریع‌تر در تسکین دردها
- ۲- اثربخشی بالا
- ۳- اثرات جانبی و تحرکات دستگاه گوارشی کمتر نسبت به سایر اشکال دارویی
- ۴- برابر با Advil (نوع آمریکایی) در تست انحلال مقایسه‌ای
- ۵- بسته‌بندی با فویل PVDC مقاوم در برابر رطوبت
- ۶- تهیه شده مطابق با آخرین استانداردهای روز دنیا
- ۷- تهیه شده از بهترین source مواد اولیه دارویی
- ۸- تهیه ژلاتین از منابع معتبر و کنترل شده اروپایی

شرکت داروسازی زکریای تبریز
www.zakariapharm.com